

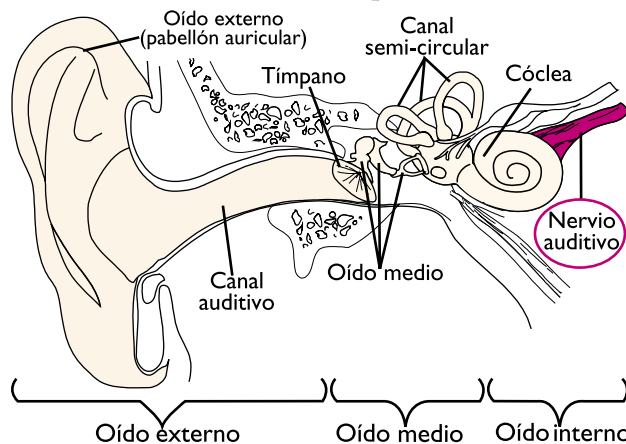
# Neuropatía auditiva

## ¿QUÉ PRUEBAS PUEDEN REALIZARSE?

Su hijo ha sido diagnosticado con neuropatía auditiva. Si el audiólogo le dijo que su hijo es sordo o que tiene algún problema auditivo, usted podrá entender el problema y la solución a esto. Los familiares o los amigos, han escuchado o saben algo sobre los problemas auditivos. Pero este diagnóstico no es común, y aún el término de “Neuropatía auditiva”, a la mayoría de las personas, no nos indica o nos conduce al problema o a la solución. Después de escuchar este último diagnóstico, algunos padres se sienten confundidos, abrumados, y en la mayoría de los casos, solos.

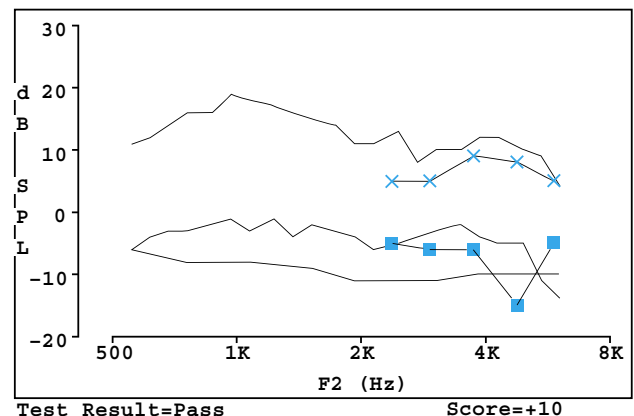
Ahora bien, lo importante es enfocar su trabajo a medida que obtiene y junta información, determinando la mejor manera de comunicarse con su hijo, e ir hacia delante para proveerle las mejores opciones que le permitan conocer su potencial en la vida. Todo esto suena muy abrumador, pero no tiene por qué serlo. Usted deberá de dar un paso a la vez. Su primer paso es obtener y reunir información. Después, Ud. se encontrará en la posición de actuar.

La palabra “Neuropatía” significa que hay una patología en el nervio. “Auditiva”, está en relación a escuchar. Así que Neuropatía auditiva, implica un problema en el nervio que se encarga de mandar el sonido al cerebro. Probablemente Ud. también escuche una descripción de esto, como



una **des-sincronización auditiva**, que se refiere específicamente, al modo en que es transmitido el sonido al cerebro. Este problema puede ser muy variado e ir desde un grado muy leve, hasta una situación muy severa. Usted podrá conocer ese grado, con base en las pruebas hechas por el audiólogo, así como con las respuestas que su hijo demuestre ante el sonido.

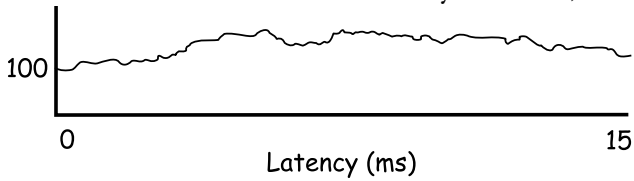
El diagnóstico de Neuropatía auditiva se basa en cuando menos dos pruebas. La primera prueba es la de Emisiones Otoacústicas (EOA). Esta prueba evalúa la función de la cóclea, que es el órgano sensorial para la percepción del sonido. Las personas con diagnóstico de Neuropatía auditiva, generalmente tienen una cóclea con un funcionamiento normal. Esto se debe a que el problema auditivo no está localizado en el órgano sensorial, sino en el nervio. Con base en esto, al realizarse una prueba de emisiones otoacústicas, los resultados serán satisfactorios, porque la cóclea está funcionando adecuadamente.



La prueba de los potenciales evocados de tallo cerebral (PEATC), deberá realizarse conjuntamente con la de las emisiones otoacústicas. Esta prueba provee información sobre el nervio auditivo y su funcionamiento. Debido a que la Neuropatía auditiva es una patología en el nervio, habrá ausencia o respuestas anormales en esta prueba. La combinación de estas dos pruebas, que nos muestran un funcionamiento adecuado de la cóclea y por otro lado, que el nervio no está transmitiendo de manera correcta o perfecta el sonido al cerebro, da como



resultado un diagnóstico de Neuropatía Auditiva. (Para mayores informes sobre estas pruebas, solicite nuestro folleto: “Pruebas Auditivas y su Bebé”).



Cuando su hijo es lo suficientemente mayor como para hacerle una audiometría dentro de una cámara sono-amortiguada, los resultados pueden variar de una pérdida superficial a una profunda. Frecuentemente los resultados muestran un audiograma con una pérdida auditiva plana e igual en todas las frecuencias (tonos), o probablemente haya mejor audición en las frecuencias altas. Aunque una audiometría en cámara sono-amortiguada puede indicarnos qué tan conciente o qué tan al tanto está su niño del sonido, y posiblemente, qué tan fuerte deberá de ser un sonido para que pueda escucharlo, ninguna prueba podrá indicarnos con exactitud qué tan claramente escucha su hijo.



### ¿PORQUÉ PASA ESTO?

Desde luego, la primera pregunta que Ud. se hará, es la de porqué su hijo tiene neuropatía. Existen condiciones médicas asociadas, como la hiperbilirrubinemia o la prematurez, que pueden ser la causa. Los antecedentes genéticos pueden determinar la predisposición familiar para este diagnóstico. Hay también algunos síndromes identificados como el de Charcot-Marie-Tooth, que ha sido asociado a la neuropatía auditiva. Es recomendable que platique con su médico y su genetista en lo que encuentra respuestas. Sin embargo, en estos momentos usted

se dará cuenta, de que lo que sabe ahora, es lo que necesita saber. Su hijo ha sido diagnosticado con neuropatía auditiva y hay muchas cosas que usted puede hacer por él.

### ¿QUÉ PUEDO HACER?

Lo primero que usted quiere saber es qué es lo que su hijo puede escuchar. Desde el momento en que existen diferentes niveles y grados de neuropatía auditiva, usted combinará sus propias observaciones y los resultados del audiólogo. Recuerde que usted conoce a su hijo mejor que nadie, y además, el hecho de estar con él la mayor parte del tiempo, le permite saber cuáles son sus respuestas al sonido. Como ya se mencionó, el hecho de que haya diferentes grados de neuropatía auditiva, conlleva a que cada niño responda de manera diferente. En general, en caso de poder escuchar el habla, la señal no será muy clara. Los sonidos del habla se vuelven aún menos claros en ambientes ruidosos. Muchos padres reportan que en ocasiones sus hijos pueden escuchar, pero en otras no. Un gran número de niños da la impresión de escuchar lo mismo con o sin auxiliares auditivos (curvetas). De hecho, algunos aparentan escuchar mejor sin amplificación auditiva. **Esto es lo que usted puede hacer, y puede comenzar hoy mismo:** observe a su pequeño muy de cerca y haga anotaciones. Póngales fecha y apunte sus comentarios sobre la situación y el momento. En pocas palabras, tenga un cuaderno con sus observaciones y sus comentarios. Usted compartirá esta información con el audiólogo y con los profesionales que trabajarán con su hijo. **Usted es y siempre será un miembro muy importante de su equipo educativo.**

	Fecha	Sonido	Respuesta
	7/19	teléfono	Miró hacia el teléfono
○			

### AUXILIARES AUDITIVOS, IMPLANTES COCLEARES O SISTEMA DE FM

Puede ser que su audiólogo le sugiera el uso de auxiliares auditivos. Durante este período de prueba clínica, observe de cerca las reacciones al



sonido, especialmente las de su voz. También observe cualquier incomodidad al sonido. Su hijo va a ser estudiado en una cámara sono-amortiguada para determinar los beneficios de los auxiliares auditivos (curvetas), pero sus observaciones son igualmente importantes. **Usted y su audiólogo formarán un equipo mientras usted evalúe las respuestas al sonido de su hijo.**

Si su hijo responde bien a los auxiliares auditivos (curvetas), es probable que un sistema de frecuencia modulada (FM) sea beneficioso cuando haya ruido en el ambiente. Los ambientes muy ruidosos, pueden volverse situaciones muy difíciles para los niños con neuropatía auditiva, pues su nervio no puede ignorar o desechar esos ruidos. Un sistema de FM, amplificará la voz del hablante, lo que facilitará que sea escuchada en este tipo de ambientes.



Si su hijo no se beneficia con los auxiliares auditivos, tal vez un implante coclear sea lo recomendable. Esta prótesis puede ser frecuentemente beneficiosa porque provee de estimulación eléctrica al nervio. Esta estimulación puede sincronizar el sonido mientras viaja a través de las fibras nerviosas. Solicite nuestro escrito: “Una introducción al implante coclear” para tener mayor información sobre este dispositivo.

### ¿CÓMO NOS VAMOS A COMUNICAR?

Aún cuando su hijo no escuche claramente su voz, usted deberá de hablarle cada vez que sea posible. Usualmente una forma de comunicación manual también puede ser utilizada, como signar el Español con la misma estructuración que se utiliza al hablar. Asimismo, la “palabra complementada” (Cued Speech), un sistema de movimientos de la mano, utilizado con el lenguaje hablado, puede ser también sugerido. La combinación de su voz, al mismo tiempo que el uso de señas o algunas pistas visuales, pueden ser de gran ayuda. El Curso por Correspondencia de la Clínica John Tracy tiene muchas ideas para ayudar a su hijo a desarrollar lenguaje, aún cuando usted utilice únicamente lenguaje oral o Comunicación Total.

Si usted no se ha puesto en contacto con nosotros para pedir información sobre nuestro Programa Educativo por Correspondencia, hágalo hoy mismo.

**Clínica John Tracy**  
806 West Adams Blvd.  
Los Angeles, CA 90007  
[www.clinicajohntracy.com](http://www.clinicajohntracy.com)  
(213) 748-5481

800-522-4582 (únicamente de E.U. y Canadá)